

# VEGA

МАТРАСЫ | СПАЛЬНЫЕ СИСТЕМЫ

## ИНСТРУКЦИЯ ПО СБОРКЕ КРОВАТИ ИНТЕРЬЕРНОЙ С ОРТОПЕДИЧЕСКИМ ОСНОВАНИЕМ

Предприятие-изготовитель оставляет за собой право на замену фурнитуры и метизов на аналогичные, без ухудшения качества сборки. Перед сборкой внимательно ознакомьтесь с данной инструкцией, проверьте комплектность фурнитуры и разберите её по назначению. Упаковочную плёнку можно использовать в качестве подстилочного материала при сборке.

При сборке кровати производитель рекомендует использовать отвертку или шуруповерт.

Упаковку необходимо сохранять до окончания сборки кровати.

При несоблюдении инструкции по сборке и эксплуатации с компании-производителя снимаются гарантийные обязательства.

Комплект поставки

1. Изголовье в сборе – 1 шт.
2. Царги боковые – 2 шт.
3. Изножье – 1 шт.
4. Ортопедическое основание – 1 шт.
5. Комплект фурнитуры (см. таблицы № 1, 2)

Таблица № 1

№ п/п	Наименование	Кол-во	Изображение
1.	Зацеп. Закреплены на изголовье, царгах и изножье.	4 к-та	
2.	Кронштейн угловой стяжки	4 шт.*	
3.	Ножка опорная центральная, регулируемая.	1 шт.	
4.	Опора для основания	4 шт.	
5.	Винт М-6х40	8 шт.	
6.	Винт М-6х30	16 шт	

\* для кроватей Floral, Insigne в комплект поставки входит 8 кронштейнов угловой стяжки и Винт М-6х30 – 32 шт.

Кроватные опоры применяемые к моделям:

Таблица № 2

№ п/п	Применяется к кроватям:	Кол-во		Изображение
		опор	саморез	
1	Gray, Casa, Sophia, Nika, Margo, Richard  Cardinal, Oscar, Pastel, Tiffany, Cuatro	4 шт.  2 шт.	12 шт.  6 шт.	
2	Beatrice	2 шт.	10 шт.	
3	Stafford, Santa	4 шт.	16 шт.	
4	Oscar, Ronda, Pastel, Cuatro Casandra, Cardinal	2 шт. 4 шт.	2 шт. 4 шт.	
5	Afrodita	4 шт.	20 шт.	

## Этапы сборки

**ВНИМАНИЕ!** Во избежание срыва резьбы и для возможности регулировки изделия, все винты необходимо сначала наживить, т.е. закрутить на два-три оборота в резьбе, а лишь затем затягивать!!!

1. Аккуратно освободите изделие от упаковочной пленки, не повредив изделие при распаковке.

2. Осмотрите детали на отсутствие механических повреждений, проверьте комплектность (см. список выше «Комплект поставки»)

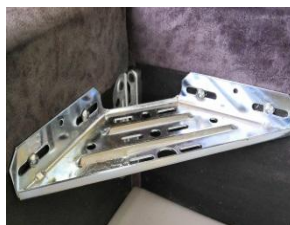
3. Разложите царги по назначению стороной с технологическими отверстиями вверх, отверстия обозначены скобами. (Технологические отверстия – это отверстия, для установки винтов и крепления кронштейнов и опор).

4. Установите поочередно левую и правую царги в зацепы со стороны изножья, совместив отверстия с гребенками.



5. Соедините поочередно левую и правую царги в зацепы с изголовьем, совместив отверстия с гребенками.

6. Установите поочередно на левую и правую царги кронштейн угловой стяжки со стороны изголовья и изножья, совместив отверстия в уголках с отверстиями в царгах, закрепите уголки винтами М6х30 (16 шт.).



**Внимание. Винты не затягивать до упора для обеспечения дальнейшей регулировки конструкции.**

7. Установите поочередно опоры для основания, закрепите их винтами М6х40 (8 шт.).

8. Вложите ортопедическое основание, выровняйте короб кровати по размеру основания, аккуратно выньте основание.



9. **Окончательно (до упора) затяните винты крепления царг и спинки в произвольной последовательности по периметру конструкции.**

10. Закрепите опоры (ножки) прилагаемые к вашей кровати (Таблица № 2).

**ПРОИЗВОДИТЕЛЬ ОСТАВЛЯЕТ ЗА СОБОЙ ПРАВО ВНОСИТЬ ИЗМЕНЕНИЯ В КОНСТРУКЦИЮ ОТДЕЛЬНЫХ ДЕТАЛЕЙ, УЗЛОВ, ФУРНИТУРЫ, НЕ УХУДШАЮЩИХ КАЧЕСТВО ИЗДЕЛИЯ, БЕЗ ПРЕДВАРИТЕЛЬНОГО УВЕДОМЛЕНИЯ**